

H31. 2. 5 (火) 和歌山県
地域保健医療協議会配付資料 (一部改変)

資料5

和歌山県における 「定量的な基準」の導入に向けて

P1～

他府県における基準の導入状況 など

P15～

和歌山県における基準の導入に向けて(案)

【注意】平成30年診療報酬改定により『(例) 一般病棟7対1 ⇒ 急性期一般入院料1』などと変更になっているが、平成30年病床機能報告結果詳細が判明していないため、本資料では、旧体系の基本料名で記載している。

地域医療構想における将来の病床機能と病院の機能等について

- 地域医療構想を進めていく上で、「病院の機能」としては、下記のようにおおむね、整理ができるのではないかな。
- 本県の「定量的な基準」を考える際にあたって、この考え方を反映してはどうか。

病床機能 (必要病床数)	患者像	病院の機能	診療報酬等	病床機能 報告
高度急性期	重症急性期	<ul style="list-style-type: none"> 救命救命センター(3次救急) 周産期母子医療センター 地域の拠点病院 	<ul style="list-style-type: none"> ICU、HCU、CCU、NICU等 一般入院(7対1)のうち特に認めるもの 	高度急性期
急性期	急性期	<ul style="list-style-type: none"> 二次救急病院 救急告示病院(救急搬送数) DPC参加病院 災害拠点病院 特定の診療科 	<ul style="list-style-type: none"> 小児、周産期、緩和ケア(急性期)等 一般入院(7対1～10対1) 	急性期
回復期	サブアキュート ポストアキュート リハビリ	<ul style="list-style-type: none"> 地域密着型協力病院 回復期病院 	<ul style="list-style-type: none"> 地域包括ケア病床 回復期リハビリ 一般入院(13対1～15対1) 	回復期
慢性期	長期療養	<ul style="list-style-type: none"> 療養病院 重症心身障害児者施設 	<ul style="list-style-type: none"> 療養入院 障害者医療に関する入院 緩和ケア(急性期以外) 	慢性期

他府県における「定量的な基準」の導入状況について

●先行4府県においては、下記のような「定量的な基準」をそれぞれ導入済み。

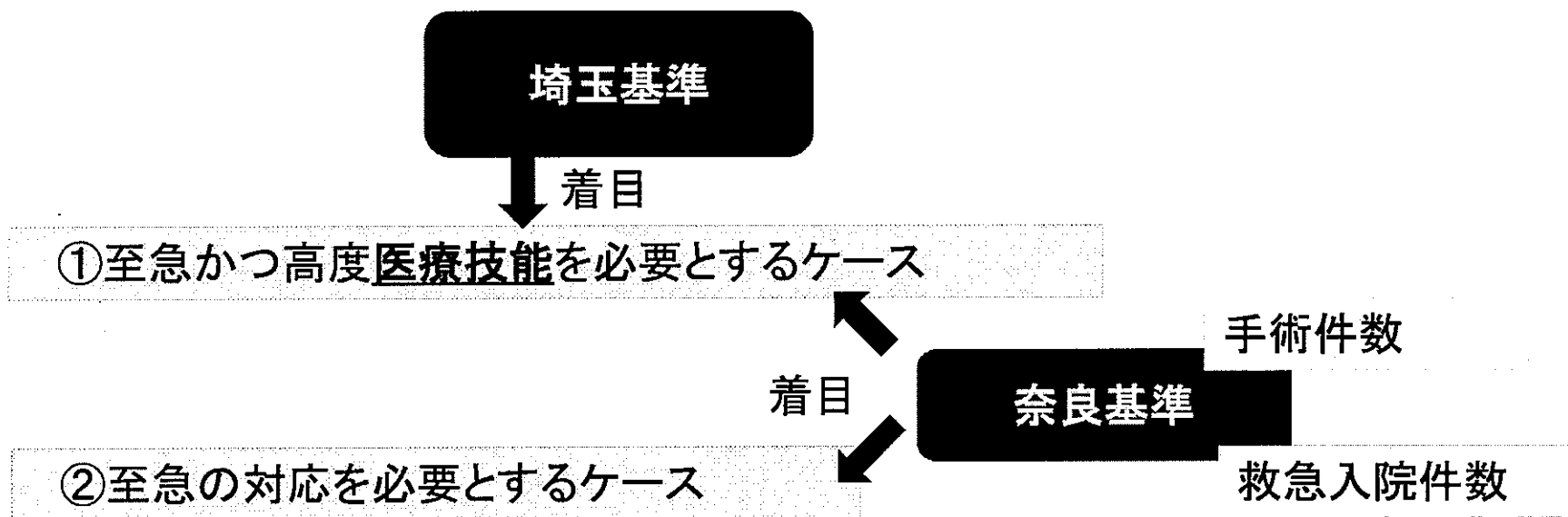
都道府県名	基準の対象となる医療機能	「定量的な基準」の概要
埼玉県	高度急性期・急性期・回復期	<p>●下記A～Jの10項目のうち1項目以上が基準超え(「しきい値1超」)は、「高度急性期」</p> <div style="border: 1px solid black; padding: 5px;"> <p>A) 全身麻酔手術 B) 胸腔鏡・腹腔鏡下手術 C) 悪性腫瘍手術 D) 超急性期脳卒中加算 E) 脳血管内手術手術 F) 経皮的冠動脈形成術 G) 救急搬送診療料 H) 救急諸項目 I) 重症患者対応(救急) J) 全身管理への対応</p> </div> <p>●下記K～Pの6項目のうち1項目以上が基準超え(「しきい値2」超)は、「急性期」</p> <div style="border: 1px solid black; padding: 5px;"> <p>K) 手術 L) 胸腔鏡・腹腔鏡下手術 M) 放射線治療 N) 化学療法 O) 救急搬送による予定外入院 P) 重症度、医療・看護必要度</p> </div>
奈良県	急性期	<p>●50床あたり「手術＋救急入院」> 1日2件は、「重症急性期」</p> <p>●同 < 1日2件は、「軽症急性期」</p>
大阪府	急性期	<p>●50床あたり1日平均で、下記の基準を上回るものは「重症急性期」</p> <p>①手術総数算定回数「1」以上 ②化学療法算定日数「1以上」 ③救急医療加算管理レセプト件数「1以上」 ④呼吸心拍監視「2以上」</p> <p>●上記基準に満たないものは、「地域急性期(サブアキュート、ポストアキュート)」</p>
佐賀県	急性期・回復期	<p>●急性期病棟のうち、平均在棟日数が22日を超えるものは「回復期」</p>

●先行4府県における「定量的な基準」の留意点は以下のとおり。それぞれの着眼点があり、分析結果解釈にあたって留意が必要。

(※) 本県に当てはめた分析結果は、「資料6」A3資料

都道府県名	基準の対象となる医療機能	結果解釈にあたっての留意点
埼玉県	高度急性期・急性期・回復期	<ul style="list-style-type: none"> ●評価に当たって、医療手技に重点が置かれている。高度技術を必要とする、脳外科、循環器系を主体とする病棟が高度急性期に当てはまりやすい。 ●地域性を考慮する必要がある。 例) 紀南のように、高度救急を1点集中に医療を集約した地域では、周辺の病院は軽症～中等症の救急を引き受けるという役割分担がすでに出来上がっている。この場合、年間900件/前後の救急搬送を受けていても、重症の割合が低く急性期と判定されない。 ●病棟単位での評価にあるため、混合病棟(重症者が分散されている場合)は過小評価されやすい。
奈良県	急性期	<p>救急搬送数を反映している。 ⇒ 本県において基準を検討するにあたり、救急搬送データで代用可能か(※後述)</p>
大阪府	急性期	<ul style="list-style-type: none"> ●50床あたり1日平均で、下記の基準のどれか一つ上回るものは「重症急性期」 ①手術総数算定回数「1」以上 ②化学療法算定日数「1以上」 ③救急医療加算管理レセプト件数「1以上」 ④呼吸心拍監視「2以上」 <p>重症急性期の判定は①の閾値越えが主体であり、手術実績を反映している。埼玉方式よりは①の閾値は甘い(埼玉基準 2以上/床/月に対して、大阪基準を埼玉方式に換算すると1.2/床/月)</p>
佐賀県	急性期・回復期	<ul style="list-style-type: none"> ●血液疾患は急性期でも病気の種類上治療期間が長くなるため、解釈に注意が必要 ●医療技術の提供の程度は反映していない

急性期医療は2つタイプがある



救急搬送データがより②のケースを反映するのではないか

先行4府県の「定量的な基準」を和歌山県(平成29年度病床機能報告)にあてはめた影響

(A)H29病床機能報告ベース						
圏域	病床数小計	高度急性期	急性期	回復期	慢性期	分類無し
和歌山	6,099	1,261	2,511	695	1,399	233
那賀	1,110	0	522	179	409	0
橋本	841	10	467	179	185	0
有田	696	0	266	207	223	0
御坊	869	8	507	93	261	0
田辺	1,640	36	924	141	525	14
新宮	1,024	0	492	114	397	21
県計	12,279	1,315	5,688	1,506	3,399	268

●先行4府県が導入している「定量的な基準」を和歌山県の平成29年度病床機能報告に機械的にあてはめると、その結果は下記のとおり。

埼玉の基準は、「①高度急性期と急性期の境界」及び「②急性期と回復期の境界」を評価

奈良・大阪・佐賀の基準は、「②急性期と回復期の境界」を評価

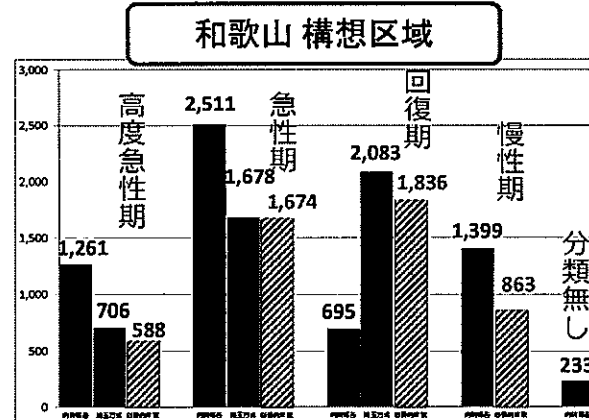
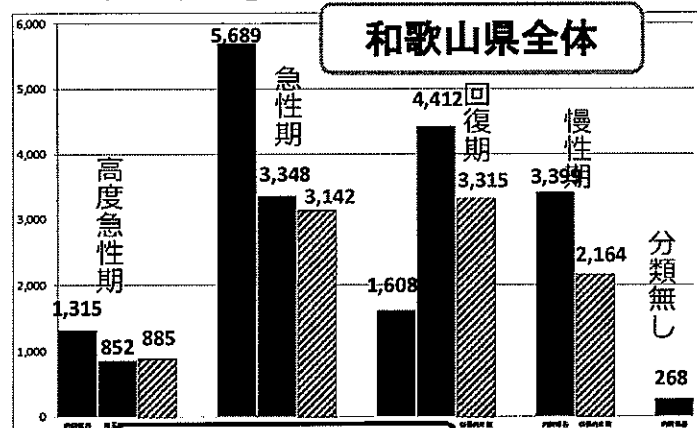
分析結果

圏域	(1)埼玉県方式						(2)奈良県方式						(3)大阪府方式						(4)佐賀県方式					
	病床数小計	高度急性期	急性期	回復期	慢性期	分類無し	病床数小計	高度急性期	急性期	回復期	慢性期	分類無し	病床数小計	高度急性期	急性期	回復期	慢性期	分類無し	病床数小計	高度急性期	急性期	回復期	慢性期	分類無し
和歌山	6,099	706	1,678	2,083	1,399	233	6,099	1,261	1,849	1,357	1,399	233	6,099	1,261	1,425	1,781	1,399	233	6,099	1,261	1,993	1,213	1,399	233
那賀	1,110	52	299	350	409	0	1,110	0	411	290	409	0	1,110	0	368	333	409	0	1,110	0	404	297	409	0
橋本	841	10	310	336	185	0	841	10	409	237	185	0	841	10	380	286	185	0	841	10	418	228	185	0
有田	696	0	208	265	223	0	696	0	240	233	223	0	696	0	173	300	223	0	696	0	240	233	223	0
御坊	869	8	202	398	261	0	869	8	377	223	261	0	869	8	120	480	261	0	869	8	407	193	261	0
田辺	1,640	76	458	567	525	14	1,640	36	890	175	525	14	1,640	36	321	744	525	14	1,640	36	744	321	525	14
新宮	1,024	0	193	413	397	21	1,024	0	433	173	397	21	1,024	0	342	264	397	21	1,024	0	337	269	397	21
県計	12,279	852	3,348	4,412	3,399	268	12,279	1,315	4,609	2,688	3,399	268	12,279	1,315	3,109	4,188	3,399	268	12,279	1,315	4,543	2,754	3,399	268

差引

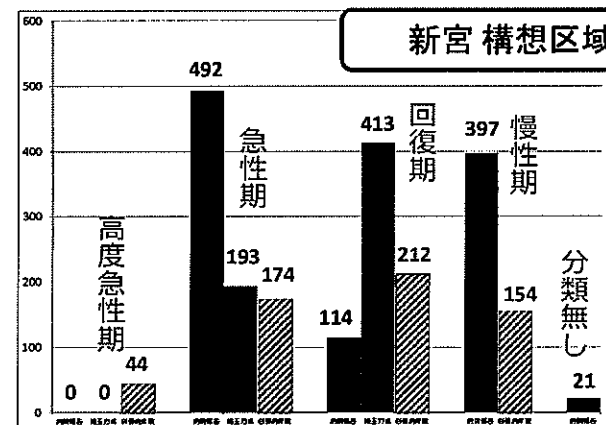
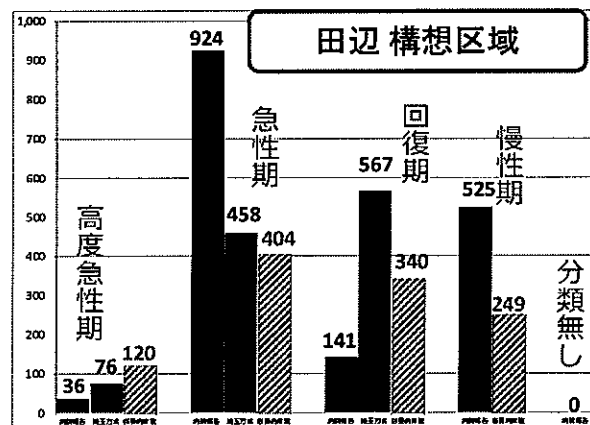
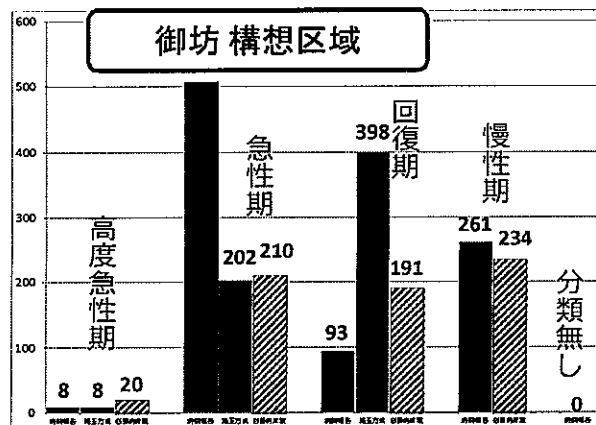
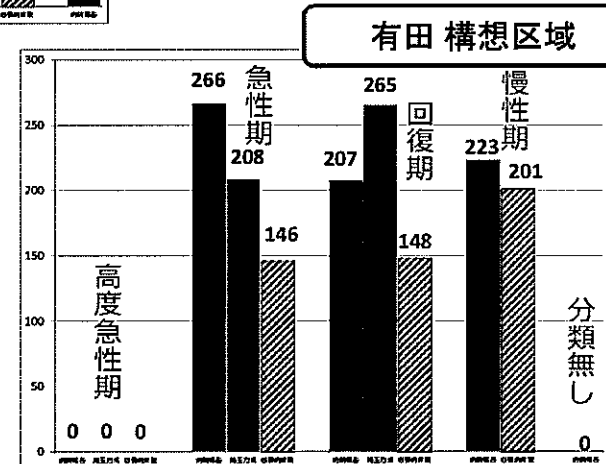
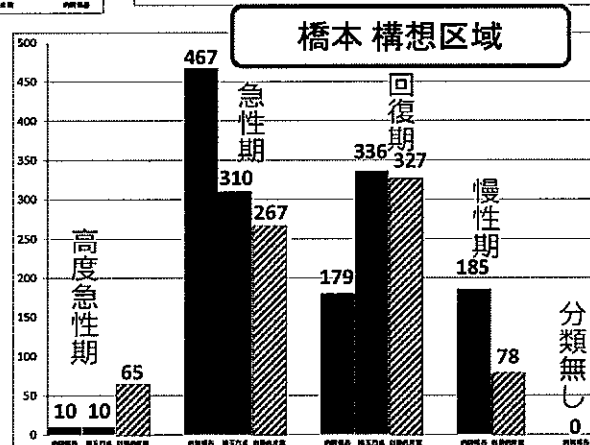
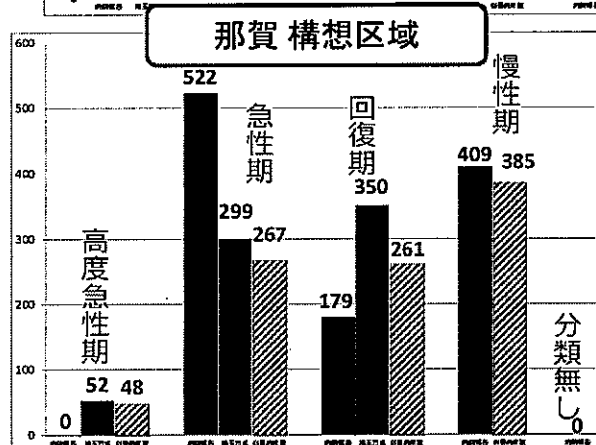
圏域	(1-A)埼玉県方式による影響						(2-A)奈良県方式による影響						(3-A)大阪府方式による影響						(4-A)佐賀県方式による影響					
	病床数小計	高度急性期	急性期	回復期	慢性期	分類無し	病床数小計	高度急性期	急性期	回復期	慢性期	分類無し	病床数小計	高度急性期	急性期	回復期	慢性期	分類無し	病床数小計	高度急性期	急性期	回復期	慢性期	分類無し
和歌山	0	▲ 555	▲ 833	1,388	0	0	0	0	▲ 682	682	0	0	0	0	▲ 1,088	1,088	0	0	0	0	▲ 518	518	0	0
那賀	0	52	▲ 223	171	0	0	0	0	▲ 111	111	0	0	0	0	▲ 154	154	0	0	0	0	▲ 118	118	0	0
橋本	0	0	▲ 157	157	0	0	0	0	▲ 58	58	0	0	0	0	▲ 107	107	0	0	0	0	▲ 49	49	0	0
有田	0	0	▲ 58	58	0	0	0	0	▲ 26	26	0	0	0	0	▲ 93	93	0	0	0	0	▲ 26	26	0	0
御坊	0	0	▲ 305	305	0	0	0	0	▲ 130	130	0	0	0	0	▲ 387	387	0	0	0	0	▲ 100	100	0	0
田辺	0	40	▲ 466	426	0	0	0	0	▲ 34	34	0	0	0	0	▲ 603	603	0	0	0	0	▲ 180	180	0	0
新宮	0	0	▲ 299	299	0	0	0	0	▲ 59	59	0	0	0	0	▲ 150	150	0	0	0	0	▲ 155	155	0	0
県計	0	▲ 463	▲ 2,341	2,804	0	0	0	0	▲ 1,080	1,080	0	0	0	0	▲ 2,980	2,980	0	0	0	0	▲ 1,148	1,148	0	0

●前ページの埼玉県方式をあてはめた影響をグラフ化すれば、下記のとおり。



- 2025年の必要病床数
- 埼玉県方式による振替後の現状病床数
- 現状病床数（病院報告）

(※) 現状の病床数は、病床機能報告
(平成29年7月1日現在) より



埼玉県方式分析結果に係る考察（その①）

- 本県におけるICU病棟（下記16病棟全て）が、埼玉県方式に照らして、『高度急性期の基準を満たす』との分析結果が得られた。

医療機関名	病棟名	医療機能(報告)	許可病床	稼働病床	【埼玉基準】高度急性期並み
1 2 3 和歌山県立医科大学 附属病院	4階ICU(特定集中治療室管理料2)	高度急性期	10	10	○
	4階HCU(救命救急入院料1)	高度急性期	15	15	○
	7階CCU(救命救急入院料2)	高度急性期	5	5	○
	小計		30	30	
4 5 6 日本赤十字社 和歌山医療センター	本館7階A病棟(救命ICU)	高度急性期	22	12	○
	本館7階A病棟(院内ICU)	高度急性期	8	8	○
	本館7階B病棟	高度急性期	44	23	○
	小計		74	43	
7 和歌山労災病院	ICU/救急	高度急性期	4	4	○
8 海南医療センター	5階病棟(HCU)	高度急性期	8	7	○
和歌山医療圏 小計			116	84	
9 橋本市民病院	HCU	高度急性期	6	6	○
10 紀和病院	HCU	高度急性期	4	4	○
橋本医療圏 小計			10	10	
11 12 国保日高総合病院	2階ハイケアユニット	高度急性期	4	4	○
	5階ハイケアユニット	高度急性期	4	4	○
	小計		8	8	
御坊医療圏 小計			8	8	
13 紀南病院	特定集中治療室	高度急性期	8	7	○
14 15 16 南和歌山医療センター	救命救急センター 救命救急入院料1	高度急性期	16	16	○
	救命救急センター HCU入院医療管理料1	高度急性期	4	4	○
	救命救急センター 特定集中治療室管理料4	高度急性期	2	2	○
	小計		22	22	
田辺医療圏 小計			30	29	
和歌山県 合計			164	131	16病棟

【①数値出典等】

平成29年度病床機能報告
(平成29年7月1日現在)

【②分析対象病棟】

- ・救命救急病棟、ICU病床
- ・「小児」「産科」等は除く

埼玉県方式分析結果に係る考察（その②－１）

高度急性期並み

急性期並み

回復期並み

医療機関名	病棟名	医療機能(報告)	許可病床	稼働病床	病棟名	医療機能(報告)	許可病床	稼働病床	病棟名	医療機能(報告)	許可病床	稼働病床				
和歌山県立医科大学 附属病院	7階東病棟	高度急性期	52	52	5階西病棟	高度急性期	40	40	8階西病棟	高度急性期	50	50				
	8階東病棟	高度急性期	50	50	6階東病棟	高度急性期	50	50	11階東病棟	高度急性期	50	50				
	9階東病棟	高度急性期	50	50	7階西病棟	高度急性期	43	42	12階東病棟	急性期	50	50				
	9階西病棟	高度急性期	50	50	10階西病棟	高度急性期	50	50	急性期基準に満たない病床 小計		150	150				
	12階西病棟	高度急性期	50	50	11階西病棟	急性期	50	50								
	高度急性期相当 小計		252	252	急性期相当 小計		233	233								
日本赤十字社 和歌山医療センター	南館5階病棟	高度急性期	53	52	本館9階A病棟	高度急性期	52	50	南館8階病棟	高度急性期	48	48				
	南館6階病棟	高度急性期	53	52	南館2階病棟	高度急性期	46	44	急性期基準に満たない病床 小計		48	48				
	本館9階B病棟	急性期	52	52	南館7階病棟	高度急性期	54	51								
	本館11階病棟	高度急性期	24	23	南館9階病棟	高度急性期	54	51								
	高度急性期相当 小計		182	179	本館10階A病棟	高度急性期	52	51								
					本館10階B病棟	急性期	52	51								
				急性期相当 小計		310	306									
済生会和歌山病院	3階西病棟	急性期	29	29	4階西病棟	急性期	35	35	3階東病棟	急性期	35	35				
	高度急性期相当 小計		29	29	5階病棟	急性期	26	26	4階東病棟	急性期	35	35				
					急性期相当 小計		61	61	急性期基準に満たない病床 小計		70	70				
和歌山労災病院	該当無し				東4階病棟	急性期	46	44	南4階病棟	急性期	53	52				
					南5階病棟	急性期	50	50	東5階病棟	急性期	50	50				
					東6階病棟	急性期	50	50	急性期基準に満たない病床 小計		103	102				
					南6階病棟	急性期	50	50								
					急性期相当 小計		196	196								
誠佑記念病院	一般病棟(2階)	急性期	41	41	該当無し				該当無し							
	一般病棟(3階)	急性期	41	41												
	高度急性期相当 小計		82	82												
和歌山生協病院	該当無し				2階病棟	急性期	52	52	該当無し							
					3階病棟	急性期	54	54								
					急性期相当 小計		106	106								
海南医療センター	該当無し				4階病棟	急性期	51	50	3階病棟	急性期	48	48				
					5階病棟	急性期	43	43	急性期基準に満たない病床 小計		48	48				
					急性期相当 小計		94	93								
和歌山医療圏 小計①			545	542	和歌山医療圏 小計②			1,000	997	和歌山医療圏 小計③			419	418		
										和歌山医療圏 小計④			1,064	415		

● 7対1基準の病棟に埼玉県基準をあてはめると、一定機能以上の各病棟が、「高度急性期並み」と評価。

【①数値出典等】
平成29年度病床機能報告
(平成29年7月1日現在)

【②分析対象病棟】
・「7対1」看護基準の病棟
・「小児」「産科」等は除く

次ページ
に続く

埼玉県方式分析結果に係る考察（その②－２）

高度急性期並み

急性期並み

回復期並み

医療機関名	病棟名	医療機能(報告)	許可病床	稼働病床	病棟名	医療機能(報告)	許可病床	稼働病床	病棟名	医療機能(報告)	許可病床	稼働病床		
公立那賀病院	4階北病棟	急性期	52	52	3階南病棟	急性期	51	51	該当無し					
	高度急性期相当 小計		52	52	4階南病棟	急性期	50	50						
					5階南病棟	急性期	51	51						
					急性期相当 小計		152	152						
那賀医療圏 小計①			52	52	那賀医療圏 小計②			152	152	那賀医療圏 小計③			0	0
紀和病院	該当無し				3階西病棟	急性期	56	56	該当無し					
				急性期相当 小計		56	56							
紀和医療圏 小計①			0	0	紀和医療圏 小計②			56	56	紀和医療圏 小計③			0	0
済生会有田病院	該当無し				一般病棟(3階)	急性期	35	35	該当無し					
					一般病棟(4階)	急性期	34	34						
					一般病棟(5階)	急性期	35	35						
				急性期相当 小計		104	104							
有田医療圏 小計①			0	0	有田医療圏 小計②			104	104	有田医療圏 小計③			0	0
北出病院	該当無し				一般3階病棟	急性期	50	50	一般4階病棟	急性期	40	40		
				急性期相当 小計		50	50	急性期基準に満たない病床 小計		40	40			
御坊医療圏 小計①			0	0	御坊医療圏 小計②			50	50	御坊医療圏 小計③			40	40
紀南病院	該当無し				5階東病棟	急性期	50	49	7階東病棟	急性期	44	44		
					5階西病棟	急性期	46	46	7階西病棟	急性期	44	44		
					6階東病棟	急性期	46	46	急性期基準に満たない病床 小計		88	88		
					6階西病棟	急性期	48	48						
				急性期相当 小計		190	189							
南和歌山医療センター	5階西病棟	急性期	40	40	4階西病棟	急性期	42	42	4階東病棟	急性期	48	48		
	高度急性期相当 小計		40	40	6階東病棟	急性期	50	50	5階東病棟	急性期	50	50		
					6階西病棟	急性期	50	50	急性期基準に満たない病床 小計		98	98		
					急性期相当 小計		142	142						
田辺医療圏 小計①			40	40	田辺医療圏 小計②			332	331	田辺医療圏 小計③			186	186
新宮医療圏 小計①			0	0	新宮医療圏 小計②			0	0	新宮医療圏 小計③			0	0
														</

埼玉県方式分析結果に係る考察（まとめ）

- 医療手技に重点を置いてデータ分析を行う埼玉県方式による「定量的な基準」は、和歌山県内各病院の病棟にあてはめた場合でも、
 - ・ICU等の4対1基準病棟は、全てが高度急性期並み
 - ・7対1基準病棟のうち、一部は高度急性期並みと評価される。

- 高度急性期の基準（急性期との境界）について、埼玉県方式をベースとして考えてよいのでは。

後ほど、P 15以降において本県基準（案）を提示

また一方で

紀南地域を中心として、急性期病床（病棟）が過小評価されるときともに、回復期とされるものが大幅に見受けられる傾向。

- 「急性期 \longleftrightarrow 回復期」については、P 6（棒グラフ資料）に示すとおり、埼玉県方式を単純にあてはめても、本県にはなじまない。
- 奈良県などでは救急搬送数を考慮した検証を行っているが、先行4府県や厚生労働省ではいずれも参照していない、軽症から重篤例まで幅広く含む「救急搬送データ」（消防庁）に着目し、本県で検証を行った。
- また、佐賀県基準で参照している平均在棟日数等についても検証。

県内病院における救急搬送数について

傷病者重症度分類表

死亡: 初診時死亡が確認されたもの
 重篤: 生命の危険が切迫しているもの
 ① 心・呼吸の停止または停止のおそれがあるもの。
 ② 心肺蘇生を行ったもの。
 重症: 生命の危険の可能性のあるもの
 中等症: 生命の危険はないが入院(3週間以内)を要するもの
 軽症: 入院を要しないもの

(※) 表の左下よりツツク

二次医療圏	搬送機関:機関名	初診医療評価							総計
		1-死亡	2-重篤	3-重症	4-中等症	中等症以上合計	5-軽症	6-その他	
和歌山	日本赤十字社 和歌山医療センター	132	14	552	2,592	3,290	4,086	7	7,383
和歌山	和歌山県立医科大学附属病院	124	57	637	1,897	2,715	2,404	3	5,122
田辺	国立病院機構南和歌山医療センター	65	8	423	1,248	1,744	1,509		3,253
和歌山	和歌山労災病院	40		124	759	923	1,951		2,874
田辺	紀南病院	62	4	165	786	1,017	1,358		2,375
那賀	公立那賀病院	51	1	255	951	1,258	1,051		2,309
橋本	橋本市民病院	44		266	770	1,080	824		1,904
新宮	新宮市立医療センター	47		215	685	947	861		1,808
和歌山	済生会和歌山病院	2	1	50	393	446	1,167	2	1,615
御坊	国保日高総合病院	34	11	199	470	714	735		1,449
和歌山	堀口記念病院	2		11	178	191	1,017	2	1,210
御坊	北出病院	21	11	81	426	539	452		991
新宮	くしもと町立病院	39		118	349	506	474		980
田辺	白浜はまゆう病院	18		80	191	289	544		833
新宮	那智勝浦町立温泉病院	33		68	242	343	380		723
橋本	医療法人南労会 紀和病院	11		97	243	351	272		623
和歌山	和歌山生協病院	3		16	192	211	391		602
和歌山	医療法人愛善会 中江病院			20	140	160	436		596
有田	済生会有田病院	31	2	120	248	401	172		573
有田	有田市立病院	23	31	65	201	320	221		541
和歌山	誠佑記念病院	6	1	49	236	292	236		528
那賀	貴志川リハビリテーション病院			68	157	225	290	1	516
和歌山	海南医療センター	5		56	216	277	235		512
橋本	和歌山県立医科大学附属病院紀北分院	18		26	139	183	268		451
和歌山	向陽病院	2		2	83	87	323		410
田辺	医療法人研医会田辺中央病院		1	27	129	157	251		408
和歌山	医療法人 須佐病院			3	98	101	278		379
和歌山	橋本病院			6	71	77	246		323
有田	西岡病院	2	7	59	106	174	142		316
和歌山	国保野上厚生総合病院	13		39	142	194	119		313
和歌山	医療法人恵友会恵友病院	7	3	20	121	151	161		312
橋本	山本病院	4		22	130	156	129		285
御坊	整形外科北斐病院	2		36	69	107	130		237
御坊	国立病院機構和歌山病院	21	5	33	128	187	39		226
和歌山	医療法人了生会古梅記念病院	1		15	76	92	104		196
田辺	国保すさみ病院	10		10	62	82	113		195
和歌山	医療法人格葉会 中谷病院	4		9	34	47	145		192
和歌山	今村病院				19	19	168		187
那賀	医療法人共栄会名手病院	6		17	63	86	91		177
那賀	稲穂会病院			11	40	51	92		143
和歌山	石本病院	8		1	78	87	52		139
那賀	医療法人富田会富田病院	4		15	65	84	52		136
和歌山	医療法人曙会和歌浦中央病院			2	39	41	76		117
有田	医療法人千徳会桜ヶ丘病院	4	10	6	20	40	61		101

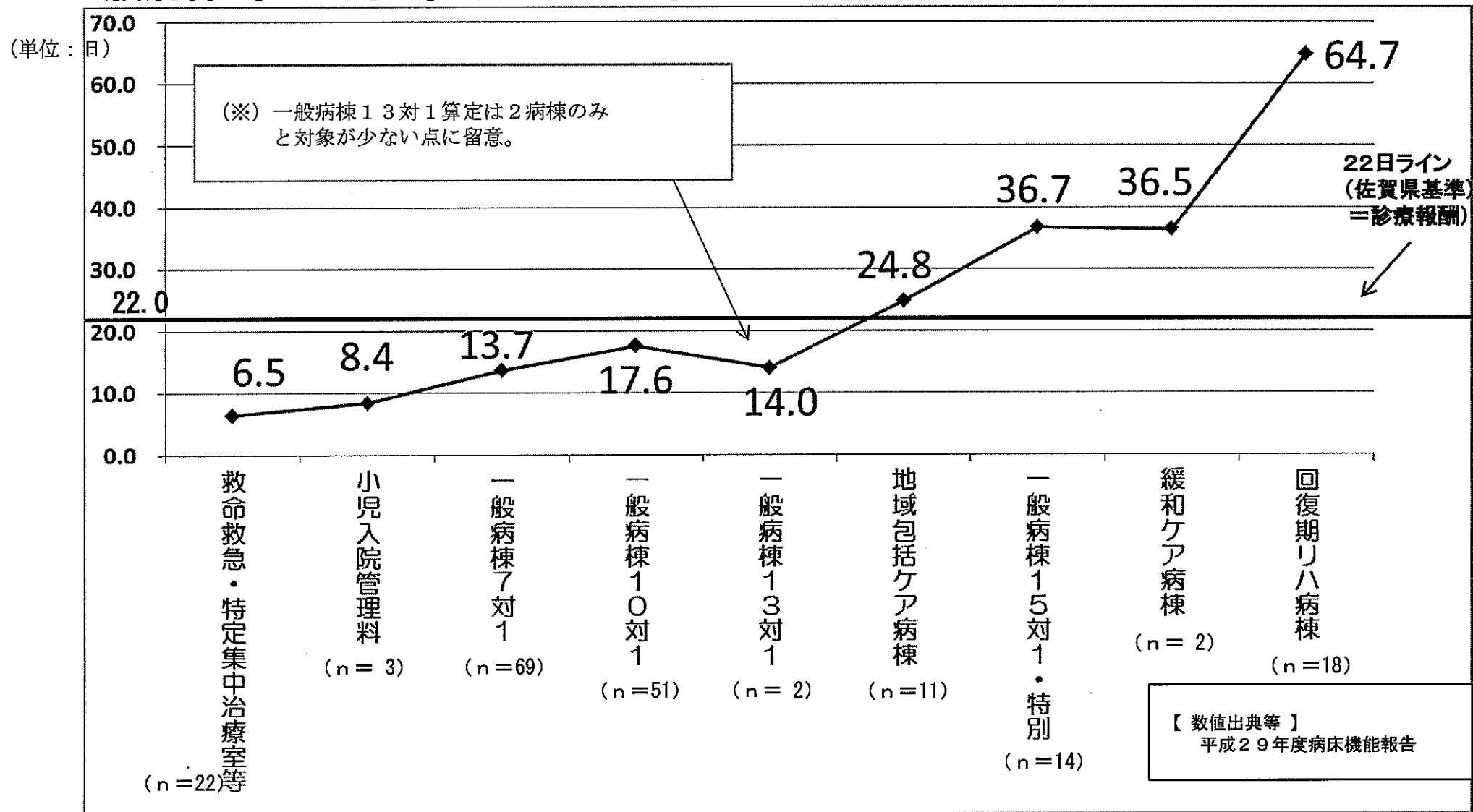
二次医療圏	搬送機関:機関名	初診医療評価							総計
		1-死亡	2-重篤	3-重症	4-中等症	中等症以上合計	5-軽症	6-その他	
和歌山	医療法人久仁会宇都宮病院			3	28	31	56		87
有田	和歌山県立こころの医療センター			12	15	27	55		82
和歌山	上山病院		1	2	7	10	66		76
和歌山	高山病院				12	12	32		44
那賀	殿田胃腸肛門病院	1		2	21	24	14		38
和歌山	角谷整形外科病院			2	12	14	20		34
田辺	紀南こころの医療センター			4	6	10	23		33
和歌山	児玉病院	1		5	13	19	12		31
和歌山	河西田村病院				14	14	17		31
和歌山	福外科病院				14	14	13		27
和歌山	和歌山リハビリテーション病院			1	13	14	11		25
和歌山	嶋病院	3		3	11	17	4		21
和歌山	西和歌山病院			1	13	14	6		20
和歌山	稲田病院			1	7	8	8		16
橋本	紀の郷病院		7	3	10	3	3		13
田辺	玉置病院		2	9	11	2	2		13
和歌山	谷口病院			1	8	9	3		12
和歌山	田村病院			1	3	4	5		9
和歌山	琴の浦リハビリテーションセンター附属病院			3	2	5	4		9
有田	有田南病院		5	2	7	2	2		9
和歌山	宮本病院				4	4	4		8
那賀	紀の川病院			2	3	5	3		8
和歌山	和歌浦病院				1	1	5		6
新宮	潮岬病院			1	1	2	2		4
新宮	一般財団法人新宮病院		1	1	2	2	1		3
新宮	串本有田病院			1	2	3			3

【数値出典】 2016年消防統計

● 県内病院の救急搬送数（総数・中等症以上）を考慮した際、その件数が一定基準よりも少ない病院については、「急性期機能を担っている」と言えるものかどうか。

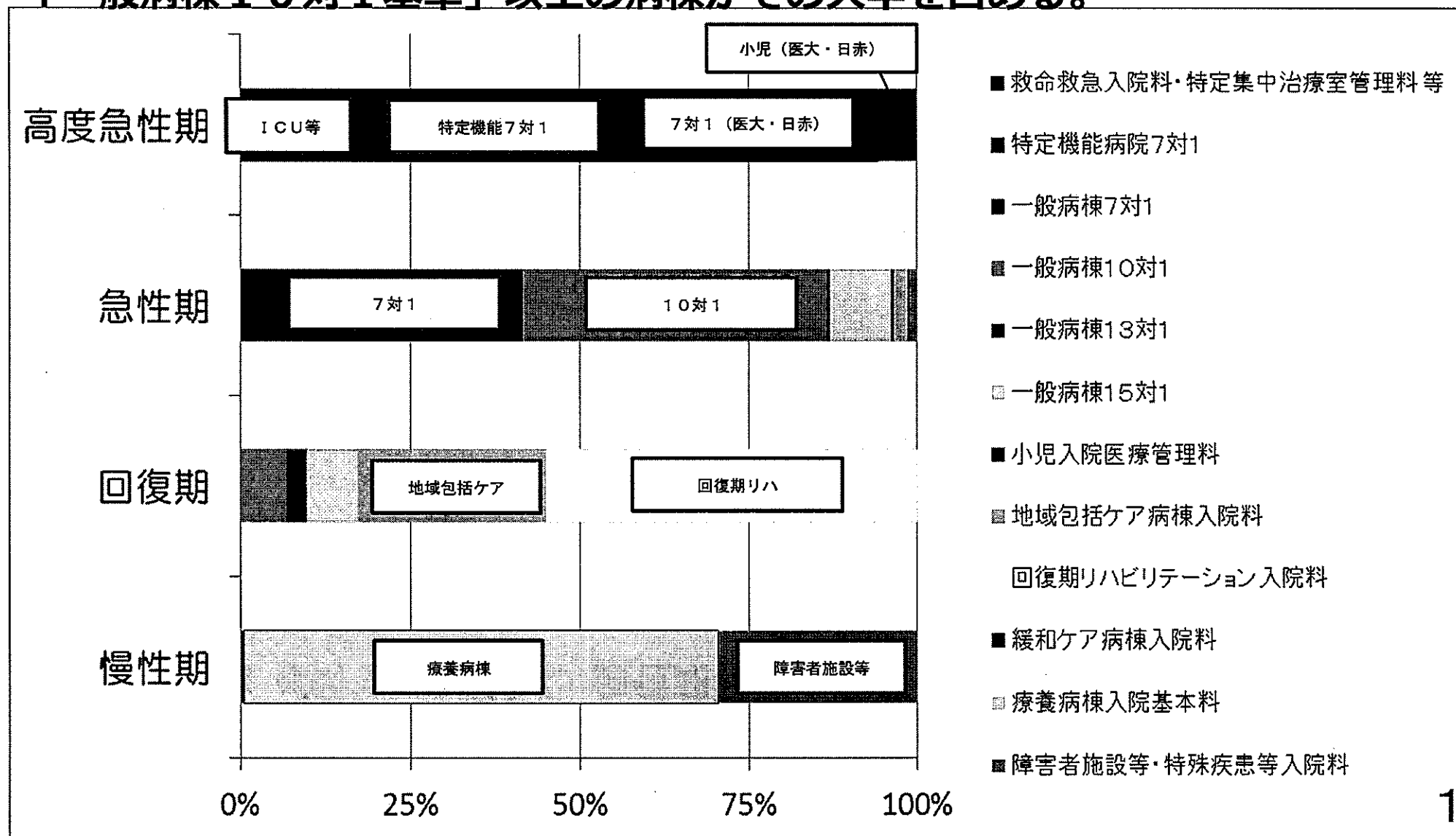
各入院基本料ごとの平均在棟日数（単純平均）

- 和歌山県内病院の平均在棟日数（入院基本料別）は、以下のとおり。下表より、一般病棟（10対1）以上が、急性期相当の在棟日数であるという傾向。



【参考】病床機能区分別の入院基本料(割合)について(H29病床機能報告)

- また、現状の病院報告結果を見ても、急性期と報告されている病棟は概ね、「一般病棟10対1基準」以上の病棟がその大半を占める。



先行4府県の基準いずれによっても「急性期と評価されない」病棟は

- 主に「一般病棟15対1」基本料を算定する下記の9病院（10病棟）の場合、先行4府県の基準いずれをあてはめて分析しても、急性期の基準には満たない。
- これらの病院は、「救急搬送データ」（P11）でみても救急搬送数が相当少数。
- 急性期に満たない要因として救急搬送数が関連しているならば、「救急搬送データ」を基準として用いてはどうか。

医療機関名	②入院基本料	③入院基本料
A病院		
a-1病棟	15対1	地域一般3
a-2病棟	15対1	地域一般3
B病院		
b-1病棟	15対1	地域一般3
b-2病棟	15対1	地域一般3
C病院		
c病棟	15対1	急性期一般5
D病院		
d病棟	15対1	地域一般3
E病院		
e病棟	15対1	地域一般3
F病院		
f病棟	一般病棟特別	一般病棟特別
G病院		
g病棟	10対1	急性期一般6
H病院		
h病棟	10対1	急性期一般7
I病院		
i病棟	10対1	地域一般3

④病院報告
急性期
急性期
急性期
急性期
急性期
急性期
急性期
急性期
急性期
急性期



埼玉基準	奈良基準	大阪基準	佐賀基準
回復期	軽症急性期	地域急性期	回復期
回復期	軽症急性期	地域急性期	急性期
回復期	軽症急性期	地域急性期	回復期
回復期	軽症急性期	地域急性期	回復期
回復期	軽症急性期	地域急性期	回復期
回復期	軽症急性期	地域急性期	回復期
回復期	軽症急性期	地域急性期	回復期
回復期	軽症急性期	地域急性期	回復期
回復期	軽症急性期	地域急性期	回復期
回復期	軽症急性期	地域急性期	回復期

2016 救急搬送数	
中等症以上	総数
92	196
107	237
17	21
7	9
2	3
0	0
10	76
12	44
5	9

和歌山県における「定量的な基準」の導入に向けて(案)

- ついては、「以下2種類の基準」を併せ、和歌山県における基準としてはどうか。

和歌山 基準①

【高度急性期と急性期の境界となる基準①としては・・・】
医療手技に着目した分析が可能な埼玉県方式をベースとして、
本県の基準を考える。

和歌山 基準②

【急性期と回復期の境界となる基準②としては・・・】
より簡便で明快な基準を導入するという趣旨からも、客観的な
「救急搬送データ」を用いて本県の基準を考える。

- また、基準①と基準②の両者を包含する、「病院として果たす機能」を踏まえた上で、本県の基準を考える。

【再掲】地域医療構想における将来の病床機能と病院の機能等について

- 地域医療構想を進めていく上で、「病院の機能」としては、下記のようにおおむね、整理ができるのではないかな。
- 「定量的な基準」を考える際にあたって、下表の考え方を反映してはどうか。

病床機能 (必要病床数)	患者像	病院の機能	診療報酬等	病床機能 報告
高度急性期	重症急性期	<ul style="list-style-type: none"> ・救命救命センター(3次救急) ・周産期母子医療センター ・地域の拠点病院 	<ul style="list-style-type: none"> ・ICU、HCU、CCU、NICU等 ・一般入院(7対1)のうち特に認めるもの 	高度急性期
急性期	急性期	<ul style="list-style-type: none"> ・二次救急病院 ・救急告示病院(救急搬送数) ・DPC参加病院 ・災害拠点病院 ・特定の診療科 	<ul style="list-style-type: none"> ・小児、周産期、緩和ケア(急性期)等 ・一般入院(7対1～10対1) 	急性期
回復期	サブアキュート ポストアキュート リハビリ	<ul style="list-style-type: none"> ・地域密着型協力病院 ・回復期病院 	<ul style="list-style-type: none"> ・地域包括ケア病床 ・回復期リハビリ ・一般入院(13対1～15対1) 	回復期
慢性期	長期療養	<ul style="list-style-type: none"> ・療養病院 ・重症心身障害児者施設 	<ul style="list-style-type: none"> ・療養入院 ・障害者医療に関する入院 ・緩和ケア(急性期以外) 	慢性期

「定量的な基準」その1(高度急性期の病床機能(急性期との境界))

- 高度急性期機能に係るこれまでの議論も踏まえて、下記①～③のとおり、本県における考え方を整理してはどうか。(この際、医療手技に重点を置く埼玉県
の基準をベースにして、本県の基準を考える)

- ① I C U病床などの4対1基準の病床は、地域医療構想策定前後からの関係者の議論結果を踏まえて、全て高度急性期機能とする。
- ② 7対1基準の一般病棟のうち、県全体において果たす役割や機能を考慮した上で一定の基準を満たす病棟(下記欄内※)については、高度急性期機能であると(和歌山県基準として)認めてはどうか。

(※) 特定機能病院・救命救急センター・周産期母子医療センターである病院(具体的には、
県立医大附属病院・日赤医療センター・南和歌山医療センター・紀南病院の4病院を指す)
の7対1基準の一般病棟であってかつ、過去3年間の実績を定量的な基準(埼玉県方式)に
当てはめた分析の結果、「しきい値」を超える病棟は、各構想区域の必要病床数の範囲内で、
高度急性期並みの医療を提供していると報告することを認める。

- ③ ②に関連して、7対1基準病棟であって高度急性期並みに該当しない
(=しきい値を超えない)病棟は、急性期機能として報告することを原則
とする。(⇒ 7対1基準で、回復期との報告は認めない)

「定量的な基準」その2(急性期の病床機能(回復期との境界))

●急性期機能に関しては、下記①②の考え方によって基準を整理してはどうか。

- ①一般病棟（7対1基準）のうち、高度急性期と報告しない病棟は、急性期機能として報告することを原則とする。（回復期とは報告しない。）
- ②一般病棟（10対1、13対1、15対1基準）及び地域包括ケア病棟については、「急性期と報告する場合には、それに相応しい機能を伴っているのか」の観点より、基準を設定してはどうか。

⇒ P 11～14における検証結果を踏まえて、本県においては、救急搬送件数に着目して、基準を設定してはどうか。

当該病院が「実質的な意味での救急医療」を担っているのかどうか。（救急搬送受入 年間300件以上など）

次ページ
参照

2016(H28)年 救急搬送数ベース

県内病院における救急搬送数を踏まえた急性期の基準(案)について

二次医療圏	搬送機関：機関名	初診医師評価							
		1-死亡	2-重篤	3-重症	4-中等症	中等症以上小児	5-軽症	6-その他	総計
和歌山	日本赤十字社 和歌山医療センター	132	14	552	2,592	3,290	4,086	7	7,383
和歌山	和歌山県立医科大学附属病院	124	57	637	1,897	2,715	2,404	3	5,122
田辺	国立病院機構南和歌山医療センター	65	8	423	1,248	1,744	1,509		3,253
和歌山	和歌山労災病院	40		124	759	923	1,951		2,874
田辺	紀南病院	62	4	165	786	1,017	1,358		2,375
那賀	公立那賀病院	51	1	255	951	1,258	1,051		2,309
橋本	橋本市民病院	44		266	770	1,080	824		1,904
新宮	新宮市立医療センター	47		215	685	947	861		1,808
和歌山	済生会和歌山病院	2	1	50	393	446	1,167	2	1,815
御坊	国保日高総合病院	34	11	199	470	714	735		1,449
和歌山	瀬口記念病院	2		11	178	191	1,017	2	1,210
御坊	北出病院	21	11	81	426	539	452		991
新宮	くしもと町立病院	39		118	349	506	474		980
田辺	白浜はまゆう病院	18		80	191	289	544		833
新宮	那智勝浦町立温泉病院	33		68	242	343	380		723
橋本	医療法人南労会 紀和病院	11		97	243	351	272		623
和歌山	和歌山生協病院	3		16	192	211	391		602
和歌山	医療法人愛習会 中江病院			20	140	160	436		596
有田	済生会有田病院	31	2	120	248	401	172		573
有田	有田市立病院	23	31	65	201	320	221		541
和歌山	諒佑記念病院	6	1	49	236	292	236		528
那賀	貴志川リハビリテーション病院			68	157	225	290	1	516
和歌山	海南医療センター	5		56	216	277	235		512
橋本	和歌山県立医科大学附属病院紀北分院	18		26	139	183	268		451
和歌山	向陽病院	2		2	83	87	323		410
田辺	医療法人研医会田辺中央病院		1	27	129	157	251		408
和歌山	医療法人 須佐病院			3	98	101	278		379
和歌山	橋本病院			6	71	77	246		323
有田	西岡病院	2	7	59	106	174	142		316
和歌山	国保野上厚生総合病院	13		39	142	194	119		313
和歌山	医療法人恵友会恵友病院	7	3	20	121	151	161		312
橋本	山本病院	4		22	130	156	129		285
御坊	整形外科北葉病院	2		36	69	107	130		237
御坊	国立病院機構和歌山病院	21	5	33	128	187	39		226
和歌山	医療法人了生会古梅記念病院	1		15	76	92	104		196
田辺	国保すさみ病院	10		10	62	82	113		195
和歌山	医療法人裕栄会 中谷病院	4		9	34	47	145		192
和歌山	今村病院				19	19	168		187
那賀	医療法人共栄会名手病院	6		17	63	86	91		177
那賀	稲穂会病院			11	40	51	92		143
和歌山	石本病院	8		1	78	87	52		139
那賀	医療法人富田会富田病院	4		15	65	84	52		136
和歌山	医療法人曙会和歌浦中央病院			2	39	41	76		117
有田	医療法人千徳会桜ヶ丘病院	4	10	6	20	40	61		101

二次医療圏	搬送機関：機関名	初診医師評価							
		1-死亡	2-重篤	3-重症	4-中等症	中等症以上小児	5-軽症	6-その他	総計
和歌山	医療法人久仁会宇都宮病院			3	28	31	56		87
有田	和歌山県立こころの医療センター			12	15	27	55		82
和歌山	上山病院		1	2	7	10	66		76
和歌山	高山病院				12	12	32		44
那賀	殿田胃腸肛門病院	1		2	21	24	14		38
和歌山	角谷整形外科病院			2	12	14	20		34
田辺	紀南こころの医療センター			4	6	10	23		33
和歌山	児玉病院	1		5	13	19	12		31
和歌山	河西田村病院				14	14	17		31
和歌山	福外科病院				14	14	13		27
和歌山	和歌山リハビリテーション病院			1	13	14	11		25
和歌山	嶋病院	3		3	11	17	4		21
和歌山	西和歌山病院			1	13	14	6		20
和歌山	稲田病院			1	7	8	8		16
橋本	紀の郷病院			7	3	10	3		13
田辺	玉置病院			2	9	11	2		13
和歌山	谷口病院			1	8	9	3		12
和歌山	田村病院			1	3	4	5		9
和歌山	琴の浦リハビリテーションセンター附属病院			3	2	5	4		9
有田	有田南病院			5	2	7	2		9
和歌山	宮本病院				4	4	4		8
那賀	紀の川病院			2	3	5	3		8
和歌山	和歌浦病院				1	1	5		6
新宮	潮岬病院			1	1	2	2		4
新宮	一般財団法人新宮病院			1	1	2	1		3
新宮	串本有田病院			1	2	3			3

【数値出典】 2016年消防統計

和歌山県独自の基準(案)

①救急搬送

中等症以上
≥100件/年

②救急搬送総計

≥300件/年

①②いずれかを満たす

2017(H29)年救急搬送数ベース

※※前ページの救急搬送数を時点修正したものです※※

二次医療圏	搬送機関:機関名	初診医師評価							総計
		1-死亡	2-重篤	3-重症	4-中等症	中等症以上小計	5-軽症	6-その他	
和歌山	日本赤十字社 和歌山医療センター	149	1	576	2,721	3,447	4,240	3	7,890
和歌山	和歌山県立医科大学附属病院	96	8	690	1,882	2,676	2,378	2	5,056
田辺	独立行政法人国立病院機構南和歌山医療センター	73	14	347	1,338	1,772	1,502		3,274
和歌山	独立行政法人労働者健康安定機構 和歌山労務病院	37		147	776	960	2,149	3	3,112
田辺	紀南病院	49	5	207	783	1,044	1,382	1	2,427
那賀	公立那賀病院	37		317	962	1,316	968		2,284
橋本	橋本市民病院	42		288	794	1,124	858		1,982
新宮	新宮市立医療センター	53		249	680	982	892		1,874
和歌山	済生会和歌山病院			29	418	447	1,276		1,723
御坊	国保日高総合病院	28	10	225	556	819	784		1,603
御坊	北出病院	29	7	127	432	595	521		1,116
新宮	くしもと町立病院	29		111	375	515	541		1,056
有田	有田市立病院	46		124	411	581	416		997
田辺	白浜はまゆう病院	14	1	74	253	342	631		973
新宮	新智勝浦町立温泉病院	33		57	278	368	433		801
和歌山	海南医療センター	15		83	300	398	359		757
橋本	医療法人南労会 紀和病院	6		99	245	350	308		656
和歌山	和歌山生協病院	2		18	179	199	438		637
有田	済生会有田病院	33		133	265	431	174		605
和歌山	堀口記念病院			1	78	79	513		592
和歌山	医療法人愛晋会 中江病院	3		26	143	172	416		588
橋本	和歌山県立医科大学附属病院紀北分院	34		35	168	237	272		509
和歌山	誠佑記念病院			56	243	299	185		484
那賀	貴志川リハビリテーション病院			73	149	222	256		478
和歌山	医療法人 橋本病院			7	87	94	327		421
田辺	医療法人研医会 田辺中央病院	1		24	105	130	289		419
和歌山	須佐病院			9	94	103	303	2	408
和歌山	国保野上厚生総合病院	23		53	146	222	142		364
和歌山	向陽病院			8	53	61	298		359
和歌山	恵友病院	6		12	133	151	173		324
橋本	社会医療法人 博寿会 山本病院	6		16	138	160	162		322
有田	医療法人たちばな会 西岡病院	3		38	122	163	107		270
那賀	稲穂会病院	1		12	101	114	146		260
御坊	整形外科北裏病院	3	1	54	63	121	112		233
御坊	独立行政法人国立病院機構南和歌山病院	25	3	47	102	177	31		208
和歌山	古梅記念病院			14	61	75	96		171
那賀	名手病院	2		24	60	86	81		167
田辺	国保すさみ病院	13		11	43	67	98		165
和歌山	医療法人曜会 和歌浦中央病院			1	46	47	107		154
和歌山	医療法人裕紫会 中谷病院			6	25	31	123		154
那賀	富田病院	1		18	55	74	78		152
和歌山	今村病院				9	9	127		136
和歌山	医療法人琴仁会 石本病院	5		4	64	73	43		116
和歌山	上山病院	1		1	9	11	76		87

二次医療圏	搬送機関:機関名	初診医師評価							総計
		1-死亡	2-重篤	3-重症	4-中等症	中等症以上小計	5-軽症	6-その他	
和歌山	宇都宮病院	1		3	18	22	55		77
有田	和歌山県立こころの医療センター			6	18	24	47		71
有田	桜ヶ丘病院	10		4	26	40	23		63
和歌山	角谷整形外科病院				16	16	23		39
和歌山	医療法人博文会 児玉病院			5	25	30	6		36
和歌山	高山病院				14	14	19		33
和歌山	福外科病院			2	16	18	12		30
和歌山	医療法人青松会 河西田村病院			3	6	9	20		29
和歌山	伏虎リハビリテーション病院			2	16	18	11		29
那賀	殿田胃腸肛門病院			2	17	19	6		25
那賀	紀の川病院			3	8	11	11		22
田辺	紀南こころの医療センター			2		2	19		21
和歌山	嶋病院	2			11	13	7		20
和歌山	医療法人良友会 西和歌山病院				8	8	12		20
和歌山	稲田病院			2	3	5	11		16
田辺	医療法人宝山会 白浜小南病院				3	3	5		8
和歌山	幸の浦リハビリテーションセンター附属病院			1	2	3	4		7
田辺	医療法人洗心会 玉置病院				6	6	1		7
有田	有田南病院			1	4	5	1		6
和歌山	医療法人 田村病院			2		2	4		6
和歌山	医療法人 宮本病院			1	2	3	3		6
和歌山	医療法人旭会 和歌浦病院					0	6		6
新宮	一般財団法人 新宮病院			2	3	5			5
和歌山	笠松病院				2	2	2		4
新宮	医療法人日進会 日進会病院				3	3	1		4
橋本	紀の郷病院				1	1	3		4
和歌山	医療法人晃和会 谷口病院				2	2	2		4
新宮	医療法人健佑会 串本有田病院				4	4			4
新宮	医療法人 芳純会 潮岬病院			1	1	2	1		3
和歌山	医療法人 藤民病院				2	2			2
和歌山	向井病院				1	1			1

【数値出典】2017年消防統計

和歌山県独自の基準(案)

①救急搬送

中等症以上
≥100件/年

②救急搬送総計

≥300件/年

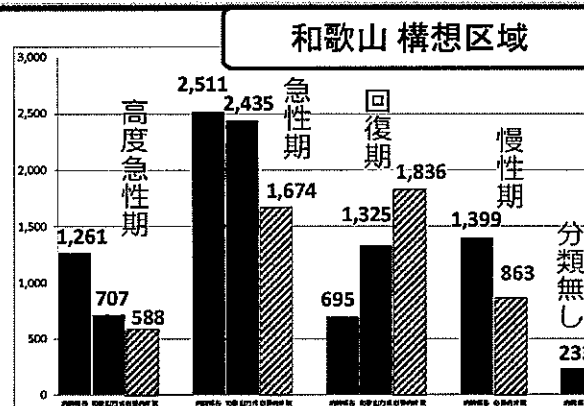
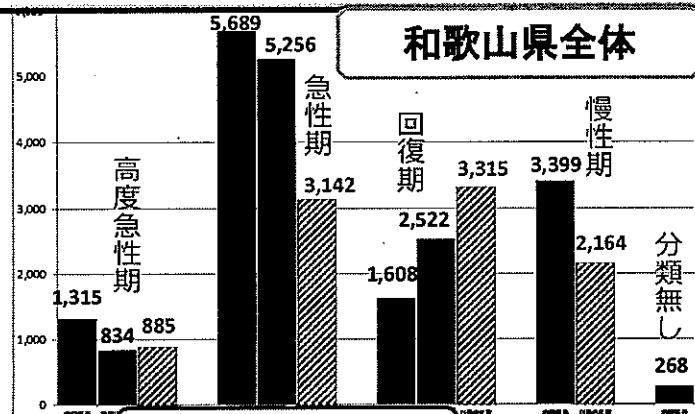
①②いずれかを満たす 19-2

和歌山県における「定量的な基準」(案)について(まとめ)

区分	基準の対象となる医療機能	「定量的な基準」(案)			詳細は P 17 参照
和歌山 基準①	高度急性期・急性期	● I C Uなどの4対1基準の病棟は、全て「高度急性期」			
		● 7対1基準の一般病棟のうち、県全体において果たす役割を考慮した上で、下記A～Jの10項目のうち1項目以上が基準超えの病棟は、「高度急性期」			
		項目A) 全身麻酔手術	病床機能報告	2回/床/月	埼玉県 の しきい値1 と同じ
		項目B) 胸腔鏡・腹腔鏡下手術		0.5回/床/月	
		項目C) 悪性腫瘍手術		0.5回/床/月	
		項目D) 超急性期脳卒中加算		(レセプト件数)あり	
		項目E) 脳血管内手術		(算定回数)あり	
		項目F) 経皮的冠動脈形成術		0.5回/床/月	
		項目G) 救急搬送診療料		(算定回数)あり	
		項目H) 救急諸項目		0.2回/床/月	
		項目I) 重症患者対応(救急)		0.2回/床/月	
		項目J) 全身管理への対応		8回/床/月	
● 上記以外の7対1基準の一般病棟は、「急性期」					
和歌山 基準②	急性期・回復期	● 救急搬送件数が下記のいずれにも満たない病院は、「急性期」と報告しない。			
		項目) 救急搬送件数(消防統計)	年間300件以上	本県独自	
			中等症以上件数が100件以上		

(※) 小児・周産期・緩和ケアなど、地域医療に不可欠であって特殊性の強い病棟は、上記の基準とは切り分けて考えるものとする。

前ページの「定量的な基準」(和歌山方式(案))を当てはめた場合の影響について

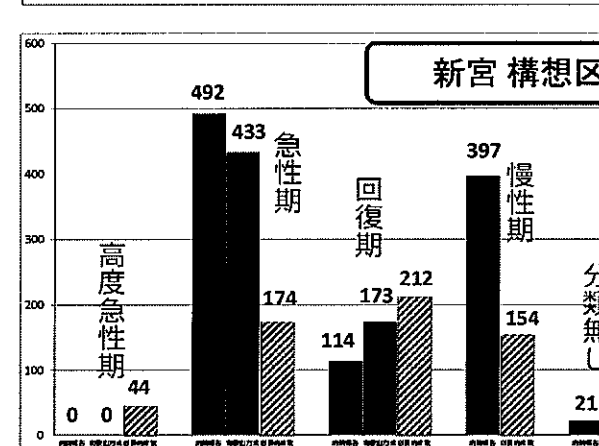
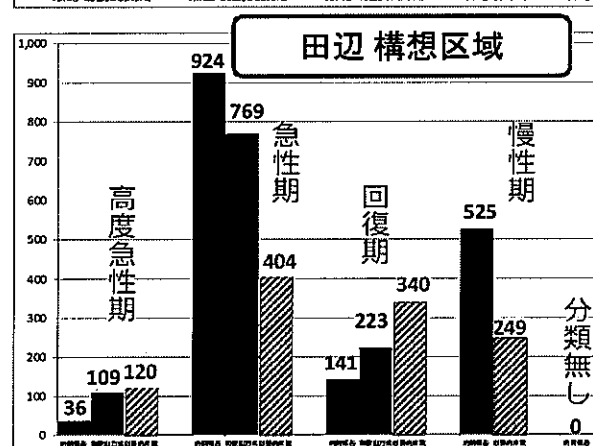
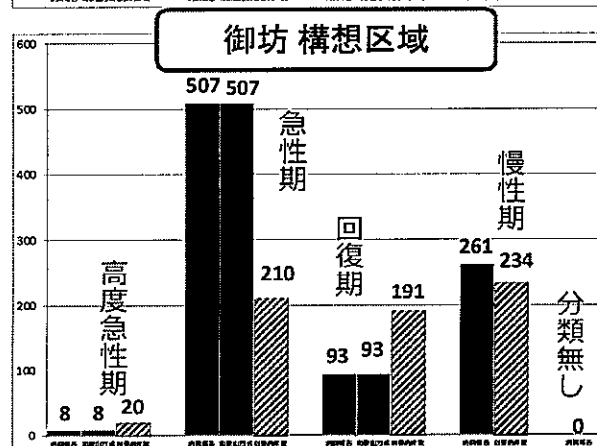
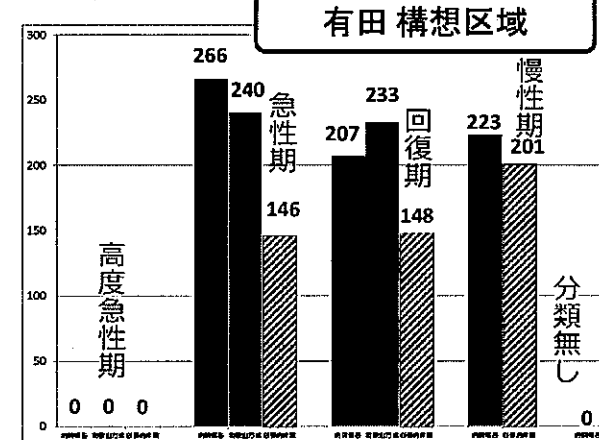
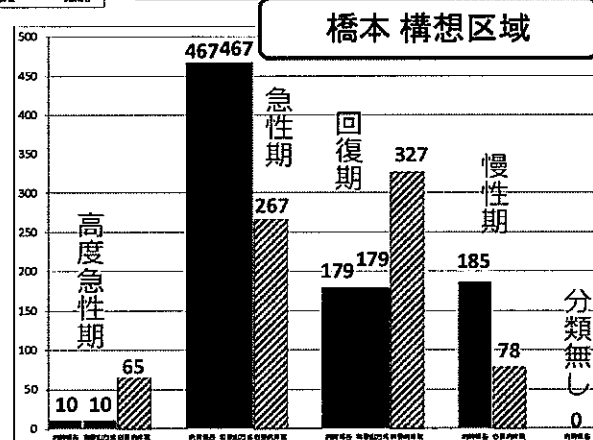
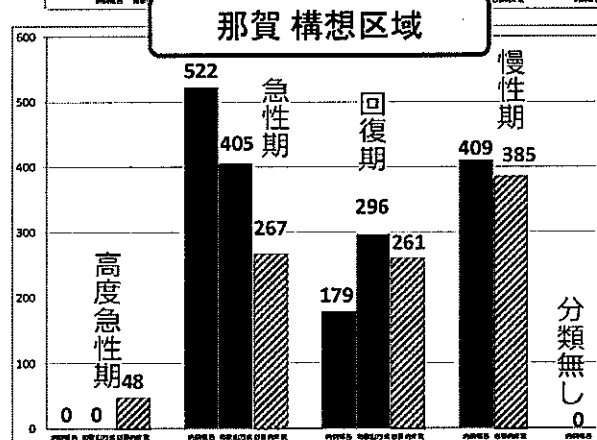


2025年の必要病床数

和歌山方式(案)による振替後の現状病床数

現状病床数(病院報告)

(※) 現状の病床数は、病床機能報告(平成29年7月1日現在)より



「定量的な基準」の導入に向けて(最後に)

(1) 本県において「定量的な基準」を導入する意義は

- ① 一般病棟(7対1基準)に関して、高度急性期並みか急性期並みかの客観的な目安を提示するもの。
- ② 一般病棟(10対1、13対1、15対1基準)及び地域包括ケア病棟に関して、急性期機能と名乗るに相応しい機能を果たしているのか否かの、客観的な目安を提示するもの。

(2) 「定量的な基準」を導入する目的・狙いは(再掲:資料4にて先述)

- ① 各医療機関が病床機能報告を行うにあたっての報告基準を新たに設けるものではない。
- ② 各医療機関が、地域における自らの医療機能(例:地域医療に必要な救急受入件数など急性期機能の充足度を評価する)に関する立ち位置をより正確に把握することによって、実態に合った自主的な病床機能報告につなげようとする趣旨。
- ③ また、「定量的な基準」を、医療機能や供給量を把握するための客観的な目安として地域医療構想調整会議の議論に活用することによって、議論の活性化につなげようとするもの。



- 「定量的な基準」によって病床機能の見える化を図り、機能分化を進める。
- 並行して、『公的病院を中心とした再編・ネットワーク化』や『長期にわたる非稼働病床(病棟)の整理』などの取組を引き続き、進めていく。

以下、資料5関係「参考資料」

県内拠点病院等の状況について(平成30年12月現在)

二次医療圏	医療機関名	災害拠点病院● 災害支援病院○	救命救急センター	周産期母子医療センター	へき地医療拠点病院	地域医療支援病院	がん診療連携拠点病院● がん診療連携推進病院○	難病医療拠点病院	肝疾患診療連携拠点病院	エイズ治療拠点病院	認知症疾患医療センター	該当数
和歌山	和歌山県立医科大学附属病院	●(総合)	○(高度)	○(総合)			●(県)	○	○	○	○	8
	日本赤十字社和歌山医療センター	●(総合)	○(高度)	○(地域)		○	●(地域)			○		6
	労働者健康安全機構和歌山労災病院	●				○	○					3
	済生会和歌山病院	○										1
	海南医療センター	○										1
	国保野上厚生総合病院	○			○							2
那賀	公立那賀病院	●					●(地域)					2
	貴志川リハビリテーション病院	○										1
橋本	橋本市民病院	●			○		●(地域)					3
	和歌山県立医科大学附属病院紀北分院	○										1
	南労会紀和病院	○										1
有田	有田市立病院	●										1
	済生会有田病院	○										1
御坊	国保日高総合病院	●			○		○				○	4
	国立病院機構和歌山病院	○				○		○				3
	北出病院	○										1
田辺	紀南病院	●		○(地域)	○		●(地域)					4
	国立病院機構南和歌山医療センター	●	○			○	●(地域)		○	○	○	7
	白浜はまゆう病院	○										1
	国保すさみ病院	○										1
新宮	新宮市立医療センター	●				○	○					3
	くしもと町立病院	○										1
	那智勝浦町立温泉病院	○										1
県計		拠点10、支援13	3	3	4	5	拠点6、推進3	2	2	3	3	

「高度急性期」病床のあり方（方向性案）について

「高度急性期」に係る2025年度必要病床数（県全体で「885床」）の全県的な割り振り方法等に関して、県地域保健医療協議会（1月22日）開催後の整理（方向性案）は、以下のとおり。

《「県地域保健医療協議会」における意見》

重症患者に対応する病院には、総合的な力が求められるものであり、医療従事者を手厚く配置する等の体制が必要である。

これらのことを勘案すると、重症患者に対応する高度急性期病床については、各圏域単位での割り振りにとらわれることなく全県的に考える必要があり、現行の医療提供体制から考えれば、主として和歌山圏域と田辺圏域に高度急性期病床を集約化すべきである。

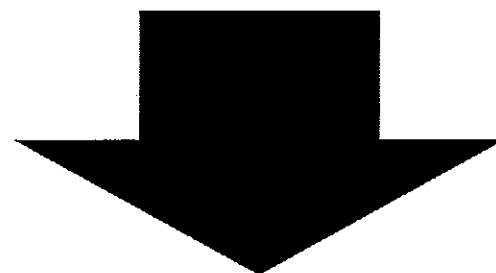
（※）地域医療構想策定ガイドラインにおいても、高度急性期については、他の圏域の医療機関で医療を提供することも検討することと規定。

上記意見を受けての「高度急性期」病床に係る和歌山県の考え方

- ① 各医療圏で公的拠点病院が現在保有する救命救急、ICU、NICUなどの病床（平成28年2月現在：県内計223床）を原則とする。
- ② 推計される必要病床数（885床）は、全県で保有する。
- ③ ②と①の差（662床）は、主として和歌山圏域及び田辺医療圏域に集約化する。
- ④ ③の病床について、和歌山圏域では、特定機能病院かつ高度救命センターである県立医大病院と高度救命センターである日赤医療センターに、田辺医療圏域では、救命救急センターである南和歌山医療センターに割り振る。
- ⑤ 今後、ICUなどの病床整備を具体的に予定している医療圏にあつては、一定の病床を割り振ることを検討する。

（※）急性期病床で3,000点以上の患者を現行どおり入院させることも可能。各病院は直ちに現有病床を削減するわけではなく、構想策定後、今後10年間かけて患者の動向、診療報酬改定等を見極めていく。

左記資料は、平成28年3月29日開催の県地域保健医療協議会にて配付したもの。



各圏域における協議を経て…

和歌山県地域医療構想の策定にあたり、高度急性期の必要病床数は、次ページのとおり、和歌山圏域への一定の集中化を図ったもの。

参考2

高度急性期の必要病床数に係る全県的検討の結果について

地域医療構想策定時
検討資料より

各圏域において現状保有するICU病床等の内訳について

現 状	小計	救命救急	ICU	HCU	NICU	MFICU	GCU
(下記4病院の計)	168	86	22	8	22	6	24
①県立医大附属病院	63	20	10		9	6	18
②日赤医療センター	89	66	8		9		6
③和歌山労災病院	8		4		4		
④海南医療センター	8			8			
(那賀圏域においては、現状、該当病床無し)							
橋本市民病院	6			6			
(有田圏域においては、現状、該当病床無し)							
国保日高総合病院	7			4	3		
(下記2病院の計)	42	16	10	4	6	0	6
①紀南病院	20		8		6		6
②南和歌山医療センター	22	16	2	4			
(新宮圏域においては、現状、該当病床無し)							
(上記8病院の合計)	223	102	32	22	31	6	30

「病床機能報告」 (病院の自主的報告)

		(単位:床)	
圏域名・病院名		高度急性期(「報告」ベース)	
		H27.7.1現在	6年後の予定
和歌山圏域		1,281	1,281
和歌山県立医大附属病院		635	635
日本赤十字社和歌山医療センター		591	591
和歌山労災病院		4	4
海南医療センター		51	51
那賀圏域		0	0
公立那賀病院		0	0
橋本圏域		6	6
橋本市民病院		6	6
有田圏域		0	0
有田市立病院		0	0
御坊圏域		4	4
国保日高病院		4	4
田辺圏域		36	36
紀南病院		14	14
南和歌山医療センター		22	22
新宮圏域		0	50
新宮市立医療センター		0	50
県計		1,327	1,377

国「ツール」より推計結果

圏域名	a	b	c
	2013年度の必要病床数	2025年度の必要病床数(医療機関所在地ベース)	2025年度必要病床数
和歌山	511	517	588
那賀	43	48	48
橋本	63	65	65
有田	24	25	0
御坊	41	41	20
田辺	151	145	120
新宮	48	44	44
県計	881	885	885

和歌山圏域への集中化

※「高度急性期」に係る和歌山県全体の必要病床数推計は「885床」である。※

参考3

救急搬送の症状別搬送数からみた重症患者受入れの状況等

(※)は、三次救急医療機関

【数値出典】 2016年消防統計

医療圏	医療機関名	初診医評価							重症以上 (①～③)	重症以上 (人口10万対)
		①死亡	②重篤	③重症	④中等症	⑤軽症	⑥その他	総計(①～⑥)		
和歌山	県立医科大学附属病院(※)	124	57	637	1,897	2,404	3	5,122	818	130
	日赤医療センター(※)	132	14	552	2,592	4,086	7	7,383	698	111
	和歌山労災病院	40		124	759	1,951		2,874	164	26
	済生会和歌山病院	2	1	50	393	1,167	2	1,615	53	8
	海南医療センター	5		56	216	235		512	61	10
	国保野上厚生総合病院	13		39	142	119		313	52	8
那賀	公立那賀病院	51	1	255	951	1,051		2,309	307	49
橋本	橋本市民病院	44		266	770	824		1,904	310	49
	県立医科大学附属病院紀北分院	18		26	139	268		451	44	7
有田	有田市立病院	23	31	65	201	221		541	119	86
	済生会有田病院	31	2	120	248	172		573	153	111
御坊	国保日高総合病院	34	11	199	470	735		1,449	244	177
	国立病院機構 和歌山病院	21	5	33	128	39		226	59	43
田辺	紀南病院	62	4	165	786	1,358		2,375	231	118
	南和歌山医療センター(※)	65	8	423	1,248	1,509		3,253	496	253
	国保すさみ病院	10		10	62	113		195	20	10
新宮	新宮市立医療センター	47		215	685	861		1,808	262	134
	那智勝浦町立温泉病院	33		68	242	380		723	101	52
	くしもと町立病院	39		118	349	474		980	157	80
19公的病院の小計		794	134	3,421	12,278	17,967	12	34,606	4,349	
その他の医療機関(19公的病院以外)		135	52	1,030	4,212	9,126	19	14,574	1,217	
全医療機関		929	186	4,451	16,490	27,093	31	49,180	5,566	

紀北地域
(人口
約63
万人)

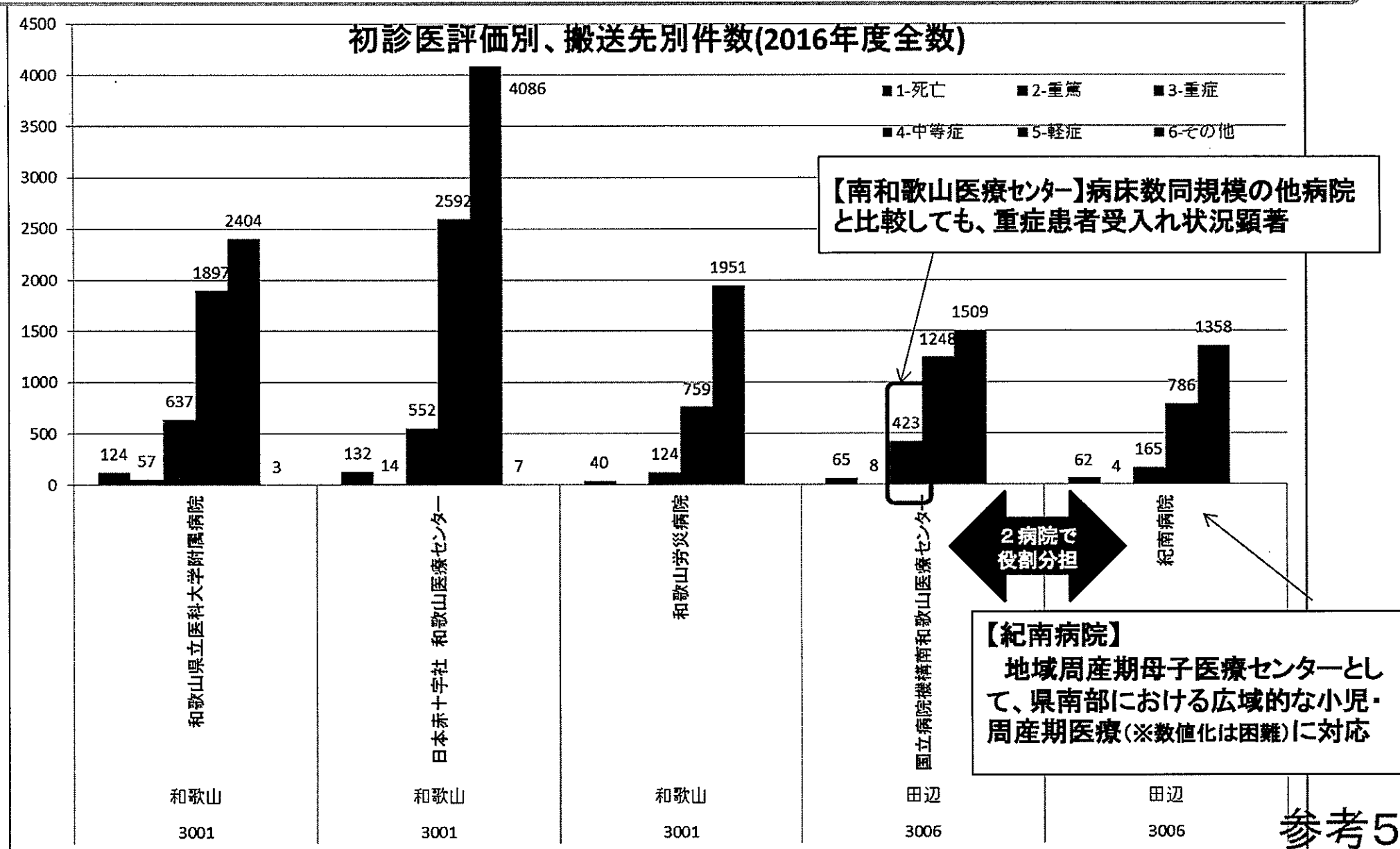
紀中地域
(人口
約14
万人)

紀南地域
(人口
約20
万人)

【ポイント】 紀南地域における
三次救急機関である南和歌山医療
センターにおいて、重症以上の救
急搬送受入れが顕著

参考4

救急搬送の症状別搬送数からみた重症患者受入れの状況（主要5病院抽出）



(参考) 救急搬送総計に占める中等症以上の割合について(H28)

資料5参考

(3次)日本赤十字社 和歌山医療センター	132	14	552	2592	3290	7383	44.6%
(3次)和歌山県立医科大学附属病院	124	57	637	1897	2715	5122	53.0%
(3次)国立病院機構南和歌山医療センター	65	8	423	1248	1744	3253	53.6%
和歌山労災病院	40		124	759	923	2874	32.1%
紀南病院	62	4	165	786	1017	2375	42.8%
公立那賀病院	51	1	255	951	1258	2309	54.5%
橋本市民病院	44		266	770	1080	1904	56.7%
新宮市立医療センター	47		215	685	947	1808	52.4%
済生会和歌山病院	2	1	50	393	446	1615	27.6%
国保日高総合病院	34	11	199	470	714	1449	49.3%
堀口記念病院	2		11	178	191	1210	15.8%
北出病院	21	11	81	426	539	991	54.4%
くしもと町立病院	39		118	349	506	980	51.6%
白浜はまゆう病院	18		80	191	289	833	34.7%
那智勝浦町立温泉病院	33		68	242	343	723	47.4%
医療法人南労会 紀和病院	11		97	243	351	623	56.3%
和歌山生協病院	3		16	192	211	602	35.0%
医療法人愛晋会 中江病院			20	140	160	596	26.8%
済生会有田病院	31	2	120	248	401	573	70.0%
有田市立病院	23	31	65	201	320	541	59.1%
誠佑記念病院	6	1	49	236	292	528	55.3%
貴志川リハビリテーション病院			68	157	225	516	43.6%
海南医療センター	5		56	216	277	512	54.1%
その他病院	4	1	23	162	190	456	41.7%
和歌山県立医科大学附属病院紀北分院	18		26	139	183	451	40.6%
向陽病院	2		2	83	87	410	21.2%
医療法人研医会田辺中央病院		1	27	129	157	408	38.5%
医療法人 須佐病院			3	98	101	379	26.6%
橋本病院			6	71	77	323	23.8%
西岡病院	2	7	59	106	174	316	55.1%
国保野上厚生総合病院	13		39	142	194	313	62.0%
医療法人恵友会恵友病院	7	3	20	121	151	312	48.4%
山本病院	4		22	130	156	285	54.7%
整形外科北寒病院	2		36	69	107	237	45.1%
国立病院機構和歌山病院	21	5	33	128	187	226	82.7%
医療法人了生会古梅記念病院	1		15	76	92	196	46.9%
国保すさみ病院	10		10	62	82	195	42.1%
医療法人裕紫会 中谷病院	4		9	34	47	192	24.5%
今村病院				19	19	187	10.2%
医療法人共栄会名手病院	6		17	63	86	177	48.6%
稲穂会病院			11	40	51	143	35.7%
石本病院	8		1	78	87	139	62.6%
医療法人富田会富田病院	4		15	65	84	136	61.8%
医療法人曙会和歌浦中央病院			2	39	41	117	35.0%
医療法人千徳会桜ヶ丘病院	4	10	6	20	40	101	39.6%

参考6

【数値出典】 2016年消防統計(資料5 P19より)

※搬送件数が少なくなるとデータのばらつきが大きくなるため、総搬送件数100件以上の45病院のみを対象

